

LE TRAJET

ITER BREVISSIMUM



LVGDVNO CAPVT GALLIARVM (Lyon)

XVI.



VIGENNA (Vienne)



Environ 2 jours de marche
(Avec deux mulets pour les
impedimenta)

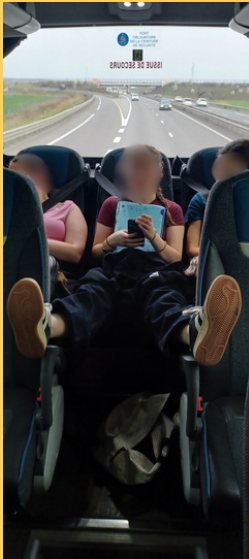
LVGDVNO CAPVT GALLIARVM



VIGENNA



le jour du départ



Lundi 2 Mars

- 07 h 50 RDV au bus devant le lycée
Contrôle des cartes d'identité
- 08 h 00 Départ !
- 09 h 00 Arrivée au Musée, on s'installe dans notre maison, on nous présente le site et on le visite.
- 11 h 45 Déjeuner au lycée de Saint-Romain-en-Gal
- 14 h 00 On visite le site et on commence le chantier de fouilles.
- 17h00 Arrêt du chantier. On se douche / change

Temps de détente et activités libres sur le site.
- 19h00 Dîner au Lycée de Saint-Romain-en Gal

Durant le séjour



Du Mardi 3 au Jeudi 5 Mars

07 h 00 Réveil de l'équipe chargée du petit-déjeuner

07 h 30 Petit-déjeuner / douches

08 h 30 Nettoyage du salon, rangement des chambres.

9 h - 11 h 30

puis Chantier et visite ou atelier

14 h - 17 h 00

Temps de détente et activités libres sur le site.

19h00

Dîner au Lycée de Saint-Romain-en Gal

Dernier jour



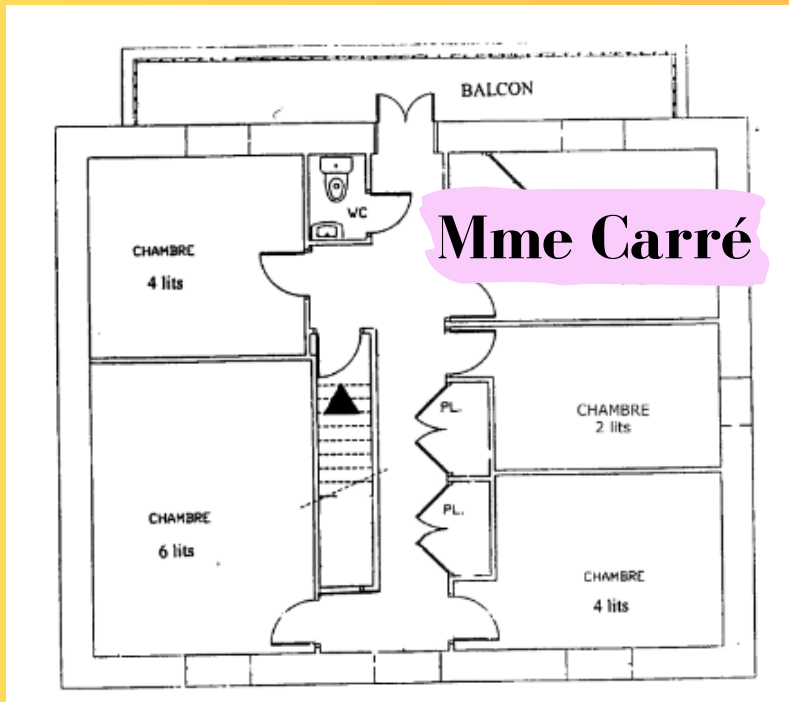
Vendredi 6 Octobre

- 07 h 00 Réveil de l'équipe chargée du petit-déjeuner
- 07 h 30 Petit-déjeuner / douches
- 08 h 30 Nettoyage du salon, rangement des chambres.
- 9 h - 11 h 30 Rédaction du rapport de fouilles
- 14 h - 15 h 00 Visite de l'atelier de restauration de mosaïques.
- 15h - 16 h00 Bilan de la semaine
- 16 h 00 Départ pour le lycée !(arrivée 17h30-18h30)

La maison



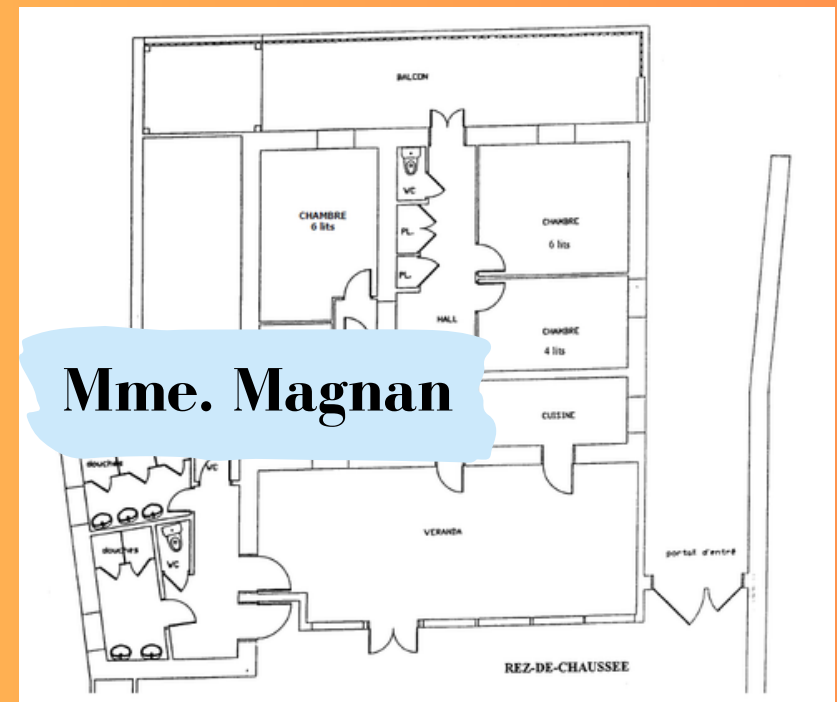
1er étage



Mme Carré

9 garçons + 16 filles

rez-de-chaussée



Mme. Magnan

Le chantier école : notre zone de fouille !



Attention, ceci n'est pas une scène d'humiliation publique. Jérôme, l'archéologue, montre juste à son apprenti le bon geste professionnel.

Une pelle, une truelle "langue de chat", et on racle à l'horizontale, de façon homogène. La terre va dans le seau, puis dans la brouette, puis sur le tas, derrière (allez voir la taille du tas à la fin du séjour...)

Des fils tendus délimitent les zones de fouille.

Elles ont chacune un nom de code assez peu poétique (zone A1, A2...)



Chacun fouille dans son secteur, pour savoir où a été trouvé chaque objet.



Pour dégager la mosaïque et continuer à fouiller dessous, on enlève les fils.



Que trouve-t-on sous la mosaïque ?
Un radier de mosaïque.
Et sous le radier ?
Un sol en terre battue et des fragments.
Surprise ! Les fragments appartiennent à la fresque murale, qu'on peut compléter !



Les habitants de la maison ont dû s'enrichir : ils ont recouvert leur sol en terre battue par une belle mosaïque.



On commence à gratter le sol à 10 cm en dessous du sol actuel.

Les lycéens d'Aiguerande sont de vrais Hercules : ils soulèvent des blocs de pierre à la seule force des bras !

(ndlr : répliques de pierre en résine ou plastique texturé, assez lourdes tout de même)



Elève qui tente un plongeon dans la piscine de terre dans l'indifférence générale ?

A chaque nouvelle couche découverte (le sol, c'est un millefeuille), on doit HELAS remplir soigneusement une fiche stratigraphique... on en a rempli 9 !



3 mètres cubes de terre, 40 brouettes, 500 seaux et 1000 squats plus tard plus tard...



Non ! Elle se place en hauteur pour photographier la fouille. Sur la photo, on indique toujours :



une échelle qui mesure 1m

le nord avec la flèche



On arrive à 1m / 1m10 de profondeur, et nos hypothèses se précisent !

zone non fouillée
mur porteur le plus ancien

pièce à vivre (avec une fresque sur le mur)
cloison qui sera abattue pour agrandir le séjour

vide sanitaire d'un ancien entrepot ou garde-manger (le plancher est posé sur des amphores mises à l'envers pour éviter les remontées d'humidité... malins, ces gallo-romains).

La période de post-fouille



Après avoir cherché sur un ordinateur dans une IMMENSE base de donnée (genre e-sidoc niveau 50), on part à la recherche de fraguements de céramiques...

Bienvenue au rayon des amphores ! On a de tout !
De la romaine longue et pointue,
de la gauloise ronde et ventrue !



C'est la majeure partie du temps de travail, pour un archéologue.

Oui, la réserve du musée ressemble à un entrepôt IKEA.

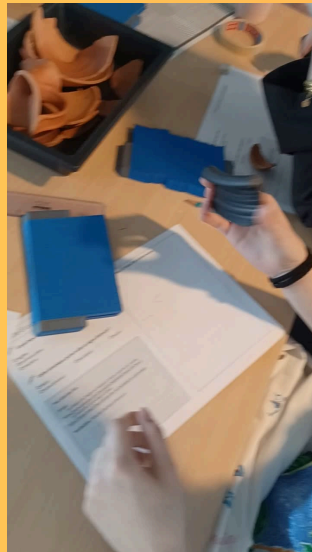
Mais il y fait plus froid.



Les rayons
Les étagères
Les commodes
Les tiroirs
Les sachets dans les tiroirs
TOUT est numéroté et compté !



Le papier nous indique le nombre exact d'objets contenus dans le sachet, pour éviter d'en perdre.



Nos visites de Vienne



Vienne,
de jour,
c'est
vraiment
beau...



... mais de nuit, c'est juste

magique.